

ETNO  
GRAFO  
WIE  
W TERE  
NIE



# ETNOGRAFIĘ W TERENIE

Kuratorka wystawy: Izabela Kowalczyk  
Producent wystawy: Wojciech Janiak  
Konsultacje merytoryczne: Zbigniew Jasiewicz  
Redakcja katalogu: Anna Weronika Brzezińska, Agata Stanisł  
Projekt graficzny i skład katalogu: Katarzyna Tużylak

Wystawa „Etnografowie w terenie”, Stary Browar Słodownia +1, 3-21 listopada 2014, <http://stofotografii.weebly.com/>



Projekt „Wystawa „100 fotografii w setną rocznicę urodzin profesora Józefa Burszty” finansowany jest ze środków Ministerstwa Kultury i Dziedzictwa Narodowego, program Dziedzictwo kulturowe – Kultura Ludowa

Instytucja wnioskująca: Fundacja Laboratorium Inicjatyw Międzykulturowych KEJ: Kultura – Edukacja – Języki  
Instytucja partnerska: Instytut Etnologii i Antropologii Kulturowej Uniwersytet im. Adama Mickiewicza w Poznaniu



Na okładce wykorzystano zdjęcie autorstwa Józefa Burszty wykonane w miejscowości Stara Krobia w dniu 6 października 1969 roku. Tytuł „Wesele biskupiańskie. Przy domu weselnym”, sygn. All 3160, ze zbiorów Archiwum Instytutu Etnologii i Antropologii Kulturowej UAM w Poznaniu



Publikacja jest dostępna na licencji Creative Commons Uznanie autorstwa-Na tych samych warunkach 3.0 Polska. Zezwala się na wykorzystanie publikacji zgodnie z licencją – pod warunkiem zachowania niniejszej informacji licencyjnej oraz wskazania autorów jako właścicieli praw do tekstu. Treść licencji dostępna na stronie: <http://creativecommons.org/licenses/by-sa/3.0/pl/legalcode>

ISBN: 978-83-937070-0-3

Druk: [jacek@polewski.pl](mailto:jacek@polewski.pl)

## ETNOGRAFOWIE W TERENIE

„**e**tnografowie w terenie” to prezentacja wybranych fotografii pochodzących z archiwum etnograficznego UAM w Poznaniu, wykonywanych podczas badań terenowych przez Józefa Bursztę oraz jego współpracowników. Zdjęcia powstałe od późnych lat 50. XX wieku ujawniają fascynację kulturą ludową, folklorem, życiem codziennym oraz ludowymi formami zamieszkiwania.

Badania terenowe są nieodłącznie związane z etnografią, etnologią i antropologią kulturową. Ich koncepcja pojawiła się w XIX wieku, gdy uznano, że spekulacje gabinetowych badaczy nie są w stanie wyjaśnić tego, jak żyją „prawdziwi ludzie” i tylko badania terenowe mogą pozwolić na poznanie i zrozumienie dynamiki ludzkich doświadczeń!

W Wielkopolsce pionierem tych badań był m. in. Oskar Kolberg, wędrujący po wsiach wielkopolskich od 1840 roku i zbierający od goszczących go Wielkopolan „rzeczy ludowe” – najpierw zbierając materiał do „Pieśni ludu polskiego” (1842), a później w latach 1867–1875 gromadząc materiały do siedmiu tomów „Wielkiego Księstwa Poznańskiego” (1875–1882). Już od samych początków istnienia poznańskiej etnologii oraz badań nad folklorem i kulturą ludową prowadzonych też przez Ryszarda Berwińskiego, starano się

1 Por. Katarzyna Wala, O profesjonalizacji badań w antropologii, „Op. cit.”, <http://opcit.pl/teksty/o-profesjonalizacji-badan-w-antropologii/>, dostęp 14.03.2014, strona już nieistniejąca.

dowartościować pojęcia „lud” i „ludowość”, dostrzegając w nich znaczenie dla narodowej wspólnoty<sup>2</sup>. Na początku XX wieku pojawiła się nowa fala zainteresowania kulturą ludową, związana z początkiem tworzenia w Poznaniu wystaw etnograficznych. Jak wskazuje Zbigniew Jasiewicz: „Podobnie jak gdzie indziej, także w Wielkopolsce ważnymi dokumentalistkami kultury ludowej były kobiety: Zofia i Jadwiga Szembekówny, gromadzące materiały do swych artykułów oraz Helena i Wiesława Cichowiczowe, zbierające etnograficzne obiekty muzealne na początku XX wieku”<sup>3</sup>. W 1919 roku na Uniwersytecie Poznańskim (wówczas Wszechnicy Piastowskiej) powstała Katedra Etnologii i Folkloru, przekształcona jeszcze w okresie międzywojennym w Instytut Etnologii. Dwaj pierwsi kierownicy tej placówki, wybitni etnologowie: Jan Stanisław Bystron i Eugeniusz Frankowski, nie prowadzili badań terenowych. Wielkopolska, jako obszar zmodernizowany, nie była atrakcyjna dla badaczy poszukujących reliktyw kulturowych. Takie badania nad obrzędowością doroczną prowadziła jednak w okresie międzywojennym Bożena Stelmachowska, wówczas pracowniczka Uniwersytetu Poznańskiego i Muzeum Miejskiego w Poznaniu, później profesor Uniwersytetu w Toruniu. Po wojnie w Instytucie Etnologii i od 1950 roku w Katedrze Etnografii w Instytucie Etnologii i Etnografii badania

terenowe zaczęli prowadzić: Tadeusz Wróblewski (pracownik Katedry, autor części zdjęć prezentowanych na wystawie) oraz inni absolwenci tej Katedry: Stanisław Błaszczyk i Adam Glapa. Dołączył do nich Józef Burszta, który na Uniwersytecie Poznańskim zaczął pracować w roku 1947, a w 1957 został kierownikiem Katedry Etnografii Uniwersytetu – wtedy już – im. Adama Mickiewicza. „Kulturę ludową traktował nie tylko jako kulturę środowiskową, należącą w znacznej mierze do przeszłości, ale również jako ważne dziedzictwo narodowe i wyznacznik tożsamości regionalnej”<sup>4</sup>. Takie ujęcie pozwoliło zdobyć poparcie dla idei przygotowania monografii dotyczącej kultury ludowej Wielkopolski i zdobycie środków na badania terenowe

---

2 Zbigniew Jasiewicz, *Karty z dziejów etnologii uniwersyteckiej w Poznaniu*, [w:] *Etnologia uniwersytecka w Poznaniu. 1919 – 2009*, red. Jacek Bednarski i Piotr Fabiś, Instytut Etnologii i Antropologii Kulturowej UAM w Poznaniu, Poznań 2009, s. 15-16.

3 Z prywatnej korespondencji z prof. Z. Jasiewiczem.

4 Ibidem.

z Wydziału Kultury Wojewódzkiej Rady Narodowej. Były one kierowane przez Józefa Bursztę, który zorganizował zespół składający się nie tylko z etnografów, ale też z historyków, wśród których znaleźli się wybitni historycy: Józef Topolski i Czesław Łuczak. Efektem tych badań stała się trzynomowa „Kultura ludowa Wielkopolski” (Poznań 1960-1967)<sup>5</sup>. Duża część zdjęć prezentowanych na wystawie „Etnografowie w terenie” powstała właśnie w trakcie tych badań, inne zostały wykonane między innymi podczas wypraw na ziemie zachodnie, Zamojszczyznę, w Rzeszowskie, Nowosądeckie czy Łódzkie. Autorami fotografii są, obok Józefa Burszty: Bogusław Linette, Tadeusz Wróblewski, Stanisław Kusza, Bolesław Januszkiewicz, Milan Chlebana, Irena Kabat, Walerian Sobisiak. Na wystawie znalazły się też zdjęcia wykonane przez profesora Bursztę podczas jego podróży po Jugosławii w 1960 roku oraz fotografie Bogusława Linette z Moraw w Czechosłowacji z 1975 roku.

Jednym z większych przedsięwzięć wyjazdowych poznańskich etnografów była wyprawa EWA 76 – Etnologiczna Wyprawa Azjatycka do Afganistanu w 1976 roku, z której wybrane zdjęcia zostały wykonane przez Teresę Okoniewską i Marka Bero. Prezentowane są też fotografie ukazujące samych etnografów podczas pracy w terenie, rozmów z miejscową ludnością, dokumentujące ich podróże, ale też ukazujące ich podczas odpoczynku. Wiele z tych zdjęć nosi tytuł: „Etnografowie w terenie”, od czego pochodzi tytuł wystawy. Obok etnografów, na prezentowanych na

wystawie zdjęciach, pojawiają się osoby towarzyszące, a także kierowcy. Fotografie przedstawiają m.in. Waleriana Sobisiaka, Stanisława Błaszczyka, Zbigniewa Jasiewicza, Józefa Topolskiego, Adama Glapę, Janinę Dydowiczową, panią Marcelinę Bursztową.

Zdjęcia zgromadzone na wystawie ukazują obraz wsi i miasteczek, głównie polskich, jakich dzisiaj raczej próżno już szukać: z piaszczystymi drogami i rozległymi nawsiami (a więc centralnymi placami), po których chodziły gęsi i kury, a niekiedy pasły się krowy. Są to wsie z prymitywnymi chatami, domami szachulcowymi, dachami krytymi strzechą, studniami z żurawiem, z konnymi i krowimi zaprzęgami, z ludźmi żyjącymi w poszanowaniu tradycji swych przodków oraz w symbiozie z naturą, wśród zwierząt uczestniczących w codziennym życiu.

---

5 Za wszystkie te informacje serdecznie dziękuję profesorowi Zbigniewowi Jasiewiczowi.

Choć, jak podkreśla Zbigniew Jasiewicz, Józef Burszta nie idealizował polskiej wsi, to jednak obraz, który wyłania się z tych fotografii jest skonstruowany na użytek badań nad kulturą ludową. Pokazuje zarazem to, na co etnografowie zwracali największą uwagę: zabudowę domostw, organizację wiejskiego życia, przedmioty codziennego użytku. Wśród fotografii z archiwum etnograficznego odnajdziemy też zdjęcia z licznych w czasach PRL-u festiwali kultury ludowej, jarmarków, przeglądów twórczości ludowej. Wspólnie zdjęcia te konstruują wizerunek „wsi spokojnej, wsi wesolej”, ale też biednej i zacofanej, w której życie biegnie innym rytmem, podporządkowane jest przemianom pór roku, a oderwaniem od codzienności są święta, festiwale oraz uroczystości rodzinne. Fotografie te ujawniają fascynację kulturą ludową oraz coś, co być może stanowi kwintesencję antropologii, którą można zdefiniować, jak piszą Wojciech J. Burszta i Waldemar Kuligowski, m.in. jako „powołanie do permanentnego zdziwienia człowiekiem w objęciach owego niewidzialnego tworu zwanego kulturą; jest to powołanie, które nie zadowala się jedynie naukową analizą i tłumaczeniem, ale zmusza do zapisywania wrażeń, spostrzeżeń i fascynacji w formie opowieści niestandardowych, z wyraźnie zaznaczoną autorską sygnaturą”<sup>6</sup>.

Etnografowie wyjeżdżali w teren, aby badać wiejskie życie, przyglądać się ludowym obyczajom, archiwizować stare chałupy, opisywać tradycyjne

narzędzia, instrumenty, ubiory. Czy możliwe, że podczas tych wyjazdów pojawiała się tęsknota za prostym, wiejskim życiem, czy też towarzyszyła im tylko czysta naukowa ciekawość? Czy przeprowadzając wywiady z mieszkańcami wsi (określanymi w slangu etnografów – informatorami), wierzyliśmy jeszcze w obiektywność tych badań?

Spojrzenie etnograficzne nie jest niewinne, tak jak niewinne nie są fotografie, które powstawały przy okazji badań terenowych, a dziś zamknięte są w archiwum i niekiedy tylko powielane jako ilustracje tekstów etnografów i etnologów. Raczej zdjęcia te nie są traktowane jako samodzielne obiekty estetyczne. Tymczasem patrząc na nie z dzisiejszej perspektywy, wydaje się, że bronią się one właśnie jako bardzo ciekawy materiał wizualny, są

---

6 Wojciech J. Burszta, Waldemar Kuligowski, *Anamorfozy. Poza Akademią*, [w:] *Ojczyzny słowa. Narracyjne wymiary kultury*, red. Wojciech J. Burszta i Waldemar Kuligowski, Biblioteka Telgte, Poznań 2002, s. 14.



świadcstwem ujawniającym doświadczenia badaczy, ale też ujawniają hybrydalny charakter samej etnografii. O tym ostatnim pisał James Clifford, wskazując, że etnografia jawi się jako „pisanie, zbieranie, modernistyczny kolaż; jako imperialistyczna władza i wywrotowa krytyka”<sup>7</sup>. Również w tych fotografiach znajdziemy potwierdzenie tego, co Clifford nazywa „etnograficznym autorytetem”<sup>8</sup>, ale odnajdziemy też coś, co można określić rozszczelnianiem tego autorytetu.

Można zarzucić tym fotografiom swego rodzaju kolonizatorskie podejście do „Innych”, a więc fotografowanych chłopów. Najczęściej przedstawieni są jako anonimowi, wpisani w zbiorowe tożsamości: „Dzieci wiejskie”, „Kobiety przed kościołem”, „Gapie weselni”, „Członkowie zespołu ludowego”, „Cyganki”; niekiedy określani są też poprzez swoje profesje: kowal, kominiarz, gospodarze, czyścibut uliczny. Często, choć ukazani są na zdjęciach ludzie, tytuły kierują na przedstawienia przedmiotów czy sytuacji, np. „Wóz drabiniasty”, „Nosidła do wody”, „Chałupa”, „Przy studni z żurawiem”, „Pług kolejny podczas pracy”. Tym samym wydaje się, że pierwszeństwo przyznawano kulturze materialnej, a mniej interesowano się samymi ludźmi i ich życiem. Tylko przy niektórych zdjęciach ujawnione zostały nazwiska ukazanych osób, np. koszykarz Herman Finke, A. Grot prezentująca maślnicę, Jan Guzy

– wytwórca drewnianych zabawek, Jan Czajkowski z żoną, Paweł Michałek w stroju stangreta, Rozalia Prusarczyk – wycinkarka, muzykant Jan Matyka. Mieszkańcy wsi, zwłaszcza na zdjęciach portretowych przybierają formalne pozy, stojąc niemal na baczność i z powagą patrząc w obiektyw. Przypomina to etnograficzne fotografie wykonywane przedstawicielom, jak to było kiedyś określane, prymitywnych kultur. Zwykle przyjmowali oni sztywne, niewygodne pozy, zachowywali powagę, a tym samym byli jakby osadzeni w sytuacji ofiarowania białym swojej kultury<sup>9</sup>. Podobnie dzieje się w przypadku części zdjęć z poznańskiego Archiwum Etnograficznego, znaleźć można jednak również takie, których autorom udało się uchwycić

7 James Clifford, *Wstęp*, tłum. Ewa Klekot, [w:] *Kłopoty z kulturą. Dwudziestowieczna etnografia, literatura i sztuka*, Wydawnictwo KR, Warszawa 2000, s. 21.

8 Idem, *O autorytecie etnograficznym*, tłum. Joanna Iracka i Sławomir Sikora, [w:] *Ibidem*, s. 29-63.

9 Anna Wiczorkiewicz, *Apetyt turysty. O doświadczeniu świata w podróży*, Universitas, Kraków 2008, s.182.

przedstawione osoby w naturalnych pozach, okazujące zadowolenie lub przeciwnie – niepokój związany z obecnością fotografa. To właśnie te zdjęcia są najciekawsze, gdyż najwięcej mówią o spotkaniu etnografów z badanymi przez nich ludźmi. Zaś sztywność póź, o której była mowa wcześniej, uderza zwłaszcza, gdy fotografie te zestawimy ze zdjęciami ukazującymi etnografów w terenie. Powaga mieszkańców wsi kontrastuje ze swobodą, a nawet nonszalancją badaczy, którzy niekiedy sprawiają takie wrażenie, jakby byli na wakacjach, co wskazuje też na atrakcyjność badań terenowych, zawarty w nich element przygody i odkrywania tego, co nieznanne.

Istnieje wiele związków pomiędzy etnografią a turystyką, z jedną i z drugą wiąże się poszukiwanie i marzenie o autentyczności<sup>10</sup>; zarówno podróżom etnograficznym, jak i turystycznym towarzyszy też fotografia, o której Susan Sontag mówiła, że ustanawia voyerystyczny stosunek do świata i zrównuje sens wszystkich wydarzeń. „Fotografia atomizuje rzeczywistość, poddaje ją manipulacji i zniekształca”<sup>11</sup>. Sontag pisała też, że fotografia jest narzędziem władzy, co w przypadku tej wystawy potwierdza wspomniany kontrast pomiędzy fotografiami przedstawiającymi „Innych”, a zdjęciami ukazującymi etnografów w terenie. Tym ostatnim towarzyszy pewność siebie związana zapewne

ze wspomnianym już „autorytetem etnograficznym”, który, jak wskazuje Clifford, jest zarówno uprawomocniony naukowo, jak i oparty na unikalnym doświadczeniu osobistym związanym z prowadzeniem badań terenowych<sup>12</sup>.

Z drugiej strony, warto zauważyć, że zdjęcia te ujawniają coś, co, według panujących jeszcze wówczas kryteriów dotyczących nauki, powinno być niewidzialne: „ja” badacza, jego/jej pracę, ale i zabawę oraz emocje, a także jego (lub jej) bliskość ze spotkanymi ludźmi (widać to zwłaszcza w przypadku zdjęć ukazujących ożywione i ciepłe rozmowy z informatorami). Ujawnienie interpretującego „ja” można wpisać w hermeneutykę „podatności na zranienie” Kevina Dwyera, o której pisze Clifford, że kładzie nacisk na

---

10 Por. Ibidem.

11 Susan Sontag, *O fotografii*, tłum. S. Magala, Wydawnictwo Karakter Kraków 2009, s. 31.

12 James Clifford, *O autorytecie...*, op. cit., s. 34.

rozdarcia, przeżywanie w czasie badań terenowych, podzielne stanowisko i niedoskonałą kontrolę, jaką posiada etnograf. Tym samym następuje „otwieranie zamkniętego autorytetu”<sup>13</sup>.

Każda rozmowa (a wiele z nich zostało uwiecznionych na zdjęciach Józefa Burszty oraz jego współpracowników) musiała stwarzać poczucie bliskości, prawdopodobnie kazała porzucić kryterium bycia niezaangażowanym i obiektywnym badaczem. W przypadku tych zdjęć zachwiane zostają relacje między badaczami a badanymi, fotografami a obiektami fotografii, etnografowie występują bowiem zarówno w jednej, jak i drugiej roli. Te zdjęcia oglądane dzisiaj prowokują do pytań o to, na ile obecna etnologia powinna przyglądać się też osobom samych badaczy, uwzględniać ich uczucia i emocje, czy wreszcie – obiektem badań etnologicznych powinny być przede wszystkim nasze wyobrażenia o innych kulturach, rzutowane na nie projekcje czy tęsknoty, a więc przede wszystkim to, jak na własne potrzeby konstruujemy obraz „Innego”.

Jednego tym fotografiom zarzucić nie można, nie sposób nie dostrzec ich uroku i niezwykłego klimatu. Józef Burszta był z pewnością pasjonatem fotografii, zaś tą pasją zaraził swoich współpracowników, asystentów i z pewnością również studentów.

Zdjęcia te są przecież także, a może przede wszystkim, obiektami materialnymi istniejącymi fizycznie w czasie i przestrzeni, działającymi na zmysły, mającymi określony kształt oraz fakturę<sup>14</sup>. Archiwum, które zbiera, porządkuje i klasyfikuje, nadało im określone – naukowe – ramy, nie tylko metaforyczne, ale też materialne – w postaci kart inwentaryzacyjnych, na których odnajdziemy najważniejsze informacje dotyczące zdjęć: ich autora, datę i miejsce wykonania oraz temat (np. „Chałupa”, „Maślnica”, „Baba-dziad – przebieraniec zapustny” „Garnki na płocie przy ganku”, „Etnografowie w terenie”, „Rozmowa z informatorką”). Na każdej karcie znajduje się też numer inwentaryzacyjny, a niekiedy dodatkowe informacje wyjaśniające kontekst

---

<sup>13</sup> Ibidem, s. 52.

<sup>14</sup> Por. Gillian Rose, *Społeczne życie przedmiotów: materialność, materializacji i mobilność*, [w:] Eadem, *Interpretacja materiałów wizualnych. Krytyczna metodologia badań nad wizualnością*, tłum. Ewa Klekot, Wydawnictwo Naukowe PWN, Warszawa 2010, s. 258-259.

powstania zdjęcia lub mówiące o tym, gdzie dana fotografia została wykorzystana. Wszystkie te informacje pisane były na maszynie do pisania, niekiedy jednak zdarzały się błędy, dlatego część napisów przekreślono i długopisem lub ołówkiem wpisano poprawny tekst. Wszystko to wskazuje na proces nadawania tym zdjęciom znaczeń, ale również jak te znaczenia ulegały zmianom. Pojawiające się na kartach korekty, a także zużycie się tych kart – w większości są one pożółkłe, pojawiające się na nich zabrudzenia czy zgniecenia – znowu każą podać w wątpliwość wrażenie naukowej obiektywności, które potwierdzać miał specyficzny inwentaryzacyjny schemat tych kart. Allan Sekula pisząc o archiwach fotografii wskazywał, że archiwum neutralizuje znaczenia fotografii, ustanawia ich wizualną równowagę oraz generuje iluzję obiektywności<sup>15</sup>. Następuje tu wzajemne potwierdzenie, o czym pisze Magdalena Wróblewska: „archiwum opiera się na ‘obiektywności’ fotografii, te zaś, nawet jeśli nie zawsze spełniają kryteria opisanej konwencji, uznawane są za prawomocne źródło wiedzy dzięki znakom systemu archiwum, jak podpisy, stemple czy oznaczenia systemu katalogowego”<sup>16</sup>.

Warto jednak wyrwać te zdjęcia z iluzji obiektywności oraz ze specyficznego uśpienia związanego z ich archiwalnym istnieniem. Warto poprzez wystawę tych najbardziej fascynujących zdjęć wybranych z tysięcy fotografii zarchiwizowanych w Instytucie Etnologii i Antropologii Kulturowej UAM, nadać im nowe ramy czy wręcz – nowe życie a przede wszystkim skontekstualizować i sproblematyzować ich archiwalne funkcjonowanie. W kontekście zwrotu ku rzeczom oraz teorii o społecznym życiu przedmiotów Arjuna Appaduraja<sup>17</sup>, można zapytać, co te ożywione poprzez wystawę zdjęcia powiedzą nam o etnografach w terenie.

---

15 Allan Sekula, *Czytając archiwum*, [w:] Idem, *Spoleczne użycia fotografii*, tłum. Krzysztof Pijarski, red. Karolina Lewandowska, Zachęta Narodowa Galeria Sztuki i Wydawnictwo Uniwersytetu Warszawskiego, Warszawa 2010, s. 117-118.

16 Magdalena Wróblewska, *Bezład archiwum*, [w:] *Artium Quaestiones*, XXIV, Instytut Historii Sztuki UAM, Wydawnictwo Naukowe UAM, Poznań 2013, s. 237.

17 Arjun Appadurai, *The Social Life of Things: Commodities in Cultural Perspective*, Cambridge University Press, Cambridge 1986.

## PROFESOR JÓZEF BURSZTA OBSERWATOR CODZIENNOŚCI

**P**rofesor Józef Burszta (17.04.1914–6.07.1987), etnolog, socjolog i historyk. Urodził się i wychował w trudnych warunkach w Grodzisku Dolnym w Rzeszowskim, regionie o żywej kulturze ludowej – jako dziecko mieszkał w chacie kurnej, a jednocześnie o aktywnym ruchu ludowym i rozbudzonych potrzebach edukacyjnych.

Po maturze w Liceum im. Bolesława Chrobrego w Leżajsku (1934) kształcił się w Wyższym Katolickim Studium Społecznym w Poznaniu w zakresie pracy społeczno oświatowej (1934–1936), następnie studiował socjologię na Uniwersytecie Warszawskim (1937–1939), jednocześnie pracując w Państwowym Instytucie Kultury Wsi. Z ramienia tego Instytutu wyjechał do Danii badając polskich emigrantów.

W trakcie studiów i pracy słuchał wykładów i kontaktował się ze znanymi socjologami i etnologami: Tadeuszem Szczurkiewiczem, Janem Stanisławem Bystroniem, Stanisławem Poniatowskim i Józefem

Chałasińskim Studia. i pracę przerwała wojna. Profesor powrócił do rodzinnej wsi, zarabiał jako fotograf, prowadził tajne nauczanie i uczestniczył w podziemnym ruchu ludowym. Do Poznania przyjechał ponownie w roku 1945. Podjął pracę w Wojewódzkim Urzędzie Ziemskim. Jesienią tego roku ukończył studia socjologiczne na Uniwersytecie Poznańskim przedstawiając pracę magisterską *Biedota wiejska w strukturze społecznej wsi* napisaną pod kierunkiem prof. Tadeusza Szczurkiewicza.

Z Uniwersytetem Poznańskim Profesor Józef Burszta związał się w roku 1946 przyjmując obowiązki asystenta-

-wolontariusza w Katedrze Historii i Socjologii Wsi na Wydziale Rolniczo-Leśnym. Stopień naukowy doktora uzyskał w roku 1947 na podstawie pracy *Ruchliwość społeczna wsi małopolskiej*, której promotorem był również prof. Tadeusz Szczurkiewicz. Już jako adiunkt przeszedł do Katedry Socjologii Wydziału Humanistycznego, z której, po likwidacji studiów i placówek socjologicznych, przeniesiony został w roku 1951 do Katedry Historii Gospodarczej Wydziału Filozoficzno-Historycznego Uniwersytetu.

W latach 1954-1956 pracował na Uniwersytecie Łódzkim, w którym uzyskał stanowisko zastępcy profesora, a od roku 1955 docenta. Do Poznania, już na Uniwersytet im. Adama Mickiewicza, powraca w roku 1956, aby objąć stanowisko stworzonego dla niego Zakładu Historii Kultury Materialnej przy Katedrze Etnografii. W rok później zostaje kierownikiem tejże Katedry, w latach 50. pracuje także dodatkowo w Instytucie Historii Kultury Materialnej PAN. Katedrą kierował do roku 1979. Na Uniwersytecie pełnił także funkcje dziekana Wydziału Filozoficzno-Historycznego (1962-1964) oraz sprawował urząd prorektora (1965-1967). Na emeryturę przeszedł w roku 1984, nadal jednakże prowadził seminaria i wykłady. Wyksztalił 148 magistrów etnografii oraz wypromował 36 doktorów.

Główne kierunki działalności badawczej Profesora to kultura wsi polskiej oraz dzieje i stan polskiej etnologii. Wieś badał zarówno w perspektywie historycznej (m.in. cenne książki na temat karczmy i osad-

nictwa), jak i współczesnej, poprzez terenowe badania etnograficzne. Stworzył programy i zorganizował zespoły badawcze do prac terenowych nad kulturą ludową Wielkopolski (1956) oraz procesami adaptacji i integracji kulturowej osadników na ziemiach zachodnich i północnych (1959).

Dobrze czuł się w terenie. Otwartość, życzliwość, znajomość realiów wiejskich sprawiały, że łatwo nawiązywał kontakty i zdobywał zaufanie. Wiele fotografował. Kultury ludowej, w której wyrósł, nie idealizował, traktował ją jako zjawisko o charakterze społecznym, zmienne w czasie i przestrzeni. Był pierwszym etnologiem polskim, który zwrócił uwagę na utratę przez kulturę ludową statusu żywej kultury środowiskowej i osiągnięciu przez wyselekcjonowane jej elementy pozycji dziedzictwa narodowego. Zwrócił się

także ku badaniom przemian społeczno-kulturowych wsi, dla których laboratoryjne wręcz warunki znalazł na ziemiach zachodnich. Pozostał wiele opracowań dotyczących etnologii: jej historii, kierunków metodologicznych oraz stanu współczesnego. Był rzecznikiem współpracy międzynarodowej etnologów i znacznie rozszerzył kontakty etnologów polskich z naukowcami z innych krajów europejskich.

Działalność organizacyjna Profesora przekraczała granice Uniwersytetu. Był członkiem władz Polskiego Towarzystwa Ludoznawczego, w jego ramach zorganizował w Poznaniu Redakcję Dzieł wszystkich Oskara Kolberga (od 1961), redagował „Lud” (od 1969). Stworzył ośrodek koordynacji działalności etnologicznej i integracji etnologów oraz przedstawicieli nauk pokrewnych powołując Sekcję Etnografii Komitetu Nauk Socjologicznych PAN (1972), przekształconą w roku 1975 w Komitet Nauk Etnologicznych PAN. Był współorganizatorem i współredaktorem, razem z prof. Zenonem Sobierajskim, „Atlasu języka i kultury ludowej Wielkopolski” wydawanego przez Poznańskie Towarzystwo Przyjaciół Nauk. Popierał regionalizm jako ruch ważny społecznie i kulturalnie, był współzałożycielem i przez wiele lat członkiem zarządu Wielkopolskiego Towarzystwa Kulturalnego. Pragnął współkształtować warunki i kierunki rozwoju kulturalnego kraju. Był członkiem Komisji Ekspertów w Ministerstwie Kultury i Sztuki, uczestniczył w historycznym Kongresie Kultury Polskiej w grudniu 1981 roku, został powołany do Narodowej Rady Kultury.

Należał do ginącej formacji wielkich uczonych – humanistów pochodzenia chłopskiego, których zrodziła Galicja. Dzielił z nimi przekonanie o społecznych zadaniach i wartościach nauki.

Profesor zebrał wiele dowodów uznania międzynarodowego, ogólnopolskiego oraz ze strony środowisk naukowych i społecznych. Był laureatem Nagrody im. J. G. Herdera wręczonej w roku 1975 na Uniwersytecie Wiedeńskim, członkiem honorowym wielu towarzystw naukowych i społecznych, wyróżniony został wieloma odznaczeniami państwowymi i regionalnymi.


Grób Profesora znajduje się w Alei Zasłużonych cmentarza junikowskiego w Poznaniu. Pamięć o nim utrwalona została nazwaniem jego imieniem ulicy w Poznaniu w dzielnicy Świerczewo oraz sali wykładowej w Collegium Historicum Uniwersytetu.

Poświęcono mu oddzielne tomy czasopism i prac zbiorowych, wznawiane są i wydawane z rękopisów jego prace.

W roku 2014, w 100-lecie jego urodzin powstało *Cyfrowe Archiwum im. Józefa Burszty* z materiałami etnograficznymi z badań m.in. w Wielkopolsce oraz zorganizowano konferencję naukową *Od etnografii wsi*

*do antropologii współczesności* przypominając wkład Profesora w rozwój nauki i kultury.





**a**rchiwum dokumentacji fotograficznej, prowadzonej przez pracowników Instytutu Etnologii i Antropologii Kulturowej, otworzyło przede mną swoje podwoje w roku 2010, kiedy zostałam w nim zatrudniona na stanowisku adiunkta. Wcześniej, jako studentka i później doktorantka, nie miałam pojęcia o jego istnieniu. Doskonale pamiętam ekscytację, jaka towarzyszyła mi, gdy po raz pierwszy całymi godzinami przeglądałam karty inwentaryzacyjne, do których dołączone są wglądówki starych, czarno-białych fotografii. Szczególnie fascynujące były dla mnie zdjęcia ukazujące samych etnografów w trakcie badań terenowych czy spotkań towarzyskich. Oto otrzymałam dostęp do świata, który do tej pory mogłam sobie jedynie wyobrażać, i który był dla mnie wręcz legendarny. Czułam się tak, jak gdybym przeglądała dotąd skrywane fotografie z młodości moich „rodziców”, którzy od niemal 10 lat

## TEREN POPRZEZ ARCHIWUM

uczylili mnie nie tyle tajników zawodu, co przede wszystkim nowych sposobów obserwowania i rozumienia świata; fotografie moich „dziadków”, których znałam jedynie z opowieści. W końcu, na własne oczy, mogłam ujrzeć niejako zaplecze tego, co z pewnością stanowi podstawę tożsamości każdego antropologa i etnografa. To teren – jeden z fetyszy antropologicznych, o którym tak bardzo, my przedstawiciele tej dyscypliny, lubimy rozważać i w którym funkcjonowanie tak silnie oddziałuje na nasze życie, tak zawodowe jak i prywatne. Ten dosłowny wgląd w teren z lat 50., 60. czy 70. XX wieku muszę uznać za niezwykle

dla mnie znaczący, gdyż podstawą mojego warsztatu zawsze są badania terenowe. Nie wyobrażam sobie antropologii bez terenu. Dzięki przeglądanim archiwalnym fotografiom mogłam zlokalizować własne projekty badawcze oraz sposoby ich realizacji w obrębie tego, czego nie obawiam się dziś nazwać tradycją dyscypliny. Wreszcie poczułam więź z przeszłością a archiwum IEiAK dało mi jednocześnie poczucie zakorzenienia, jak i kontynuacji.

Dużym zaskoczeniem było także dla mnie, że jeszcze nie tak dawno fotografia była rzemiosłem, którego adepci etnografii uczyli się na studiach. W obliczu niedoceniań metody wizualnej w programie nauczania, jaki przeszłam, było to odkrycie szczególne. Dzięki umiejętności fotografowania, nie raz wspieranej talentem, poznańskim etnografom, zarówno pracownikom naukowym jak i studentom, udało się w sposób często interesujący wizualnie, uchwycić sposoby życia tych społeczności, których szeroko rozumiana codzienność stanowiła przedmiot licznych badań terenowych. Natychmiast pomyślałam o tym, że archiwum musi ujrzeć światło dzienne i zostać udostępnione, a jego niektóre zasoby zasługują na dowartościowanie i umieszczone w nowym, koniecznie pozaakademickim, kontekście.

Archiwum IEiAK to nie tylko prosta dokumentacja fotograficzna, dźwiękowa czy tekstowa. To także ogrom wiedzy terenowej, z którą mamy obowiązek podzielić się z innymi. Na realizację tego marzenia musiałam czekać ponad trzy lata. Na początku roku 2014 wraz z Anną

Weroniką Brzezińską otrzymałyśmy niewielkie dofinansowanie na realizację projektu pt. „Cyfrowe archiwum im. Józefa Burszty – digitalizacja i udostępnienie archiwaliów w Internecie”. Dofinansowanie pochodzi ze środków Ministerstwa Kultury i Dziedzictwa Narodowego w ramach programu Promesa Kolberg 2014. Celem projektu nie są działania ratunkowe, często będące argumentem za podejmowaniem działań cyfryzacyjnych, lecz realizacja założeń wolnej kultury i wolnego dostępu. Innymi słowy celem jest dehermetyzacja oraz uwolnienie zasobów archiwum dokumentacji etnograficznej powstającej od końca lat 40. XX wieku, a której bardziej systematyczny wymiar nadano z początkiem lat 70. Uwolnienie, przez lata gromadzonej wiedzy terenowej, w tym wypadku posiadającej formę materiałów audiowizualnych, to próba wyjścia

poza środowisko akademickie i jej zwrócenie społecznościom lokalnym, których zwyczajem, kultura materialna i przede wszystkim życie codzienne stanowiły przedmiot badań etnograficznych. W efekcie działań nie tylko cyfryzacyjnych, lecz przede wszystkim reinterpretujących zasoby archiwum, w grudniu 2014 zostanie uruchomiona platforma internetowa, działająca w oparciu o licencje Creative Commons.

Prace nad cyfrowym archiwum stały się dla mnie kolejnym, choć swoistym polem badawczym, w którym przebywam niemal codziennie. Jest ze mną na zajęciach, które prowadzę dla studentów IEiAK, w trakcie dyżurów, na wszystkich posiadanych przeze mnie nośnikach pamięci, także w domu. Działania związane z archiwum dały mi także możliwość bliższego poznania wspaniałej osoby, jaką jest Irena Kabat – strażniczka archiwum, bez której skrywane w nim bogactwo po prostu mogłoby nie przetrwać. Z ogromną przyjemnością i fascynacją przyglądam się temu, co wywołuje proces rewitalizacji archiwum wśród większości pracowników a także absolwentów poznańskiej etnologii. W ten sposób śledzę jego biografię, splatającą się z osobistymi historiami wielu etnografów, informatorów, całych miejscowości czy materialnych obiektów.

Archiwalia i archiwum potocznie kojarzone są z czymś, co wyszło z użycia, czymś nieaktualnym i martwym. Z archiwum IEiAK rzecz ma się jednak nieco inaczej, bowiem w zgromadzonych w nim zasobach od zawsze tliło się życie. Było częściowo wykorzystywane – do zebranych

materiałów powracano, fotografie często służyły jako ilustracje w publikacjach czy prezentacjach. Było również nieustannie nadpisywane i zmieniane, co szczególnie wyraźne jest na poziomie inwentarzy prowadzonych przez wiele osób, różnie opisujących poszczególne materiały. Odzwierciedla się w nich wielość subiektywnych perspektyw na to, co i w jaki sposób zostało udokumentowane. Reinterpretacja archiwum jest także krytycznym przyglądaniem się temu, jak kształtowała się historia dyscypliny w polskim kontekście, jak zmieniało się „etnograficzne oko”, nomenklatura, relacja na linii badacz-badany, a także temu jak antropologia nigdy nie była oderwana od szerszego kontekstu kulturowo-społecznego, ekonomicznego czy politycznego.

Można rzec, że obecne prace prowadzone nad zasobami archiwum

IEiAK to proces jego ponownego wytwarzania. Zmieniane są bowiem jego przeznaczenie i funkcje oraz sposób rozumienia. Jego nowe życie właściwie dopiero się rozpoczęło, a jego zasoby są znacznie bardziej rozbudowane niż tylko materiały audiowizualne. Pochylenie się nad jedynym obiektem archiwum wywołuje kolejne. Pojawia się coraz wyraźniej potrzeba kojarzenia i łączenia ich z innymi obiektami, by adekwatniej opisywały zarejestrowaną rzeczywistość. To praca na wiele lat, której przebieg jest trudny do przewidzenia. Dlatego szczególnie intrygujące są również

jej efekty uboczne. To zaś pozwala na porównanie jej do pracy terenowej – nigdy nie przebiegającej wedle planu, rządzącej się przypadkiem, zależnej od spotykanych w jej trakcie ludzi, rzeczy oraz sytuacji.

g

dyby nie pewne zdjęcie, to nie byłoby całego zamieszania ze skanowaniem, obrabianiem i przycinaniem pozytywów i negatywów. Zdjęcie zostało wykonane w 1969 roku we wsi Stara Krobia, w powiecie gostyńskim, w południowo-wschodniej Wielkopolsce. To portret młodej kobiety w charakterystycznym dla mikroregionu Biskupizny nakryciu głowy, zwanym potocznie „helikopterami” lub „wiatraczkami”. A tak naprawdę jest to

mistrzynie ułożony i na sztywno wykrochmalony czepek tiulowy, składający się z dwóch części – denka wraz z dwoma pasami tiulu ułożonym w harmonijkę oraz doszytej do niego *kopki* zwanej też *okapem*. Noszono takie czepki – kopki na samym czubku głowy, wiążąc je pod brodą wstęgami tworzącymi efektowną kokardę. Kobieta ze zdjęcia ma na sobie także czarny kaftan szyty z czarnego, grubego jedwabiu,

## REPREZENTACJE LOKALNOŚCI

z pelerynką okrywającą ramiona oraz umieszczonymi tuż nad talią fałdami. Szyję okala jej, równie sztywno jak kopka, wykrochmalony *kryzik* tiulowy, mistrzynie haftowany. Na nim spoczywa siedem sznurów koralu. W dłoniach kobieta trzyma modlitewnik. Ufnie patrzy prosto w obiektyw i delikatnie się uśmiecha.

Zdjęcie wykonał profesor Józef Burszta i wraz z zespołem kilkudziesięciu innych wchodzi ono w skład kolekcji zdjęć opatrzonych wspólnym tytułem „Wesele biskupiańskie”. Na portrecie widnieje zatem Panna Młoda, od której się wszystko zaczęło, a która została nazwana Piękną Panią. O tamtym dniu wiadomo tyle, że

było dużo uczestników ubranych w stroje biskupiańskie, i że całemu wydarzeniu towarzyszył tłum gapiów oraz etnograf z aparatem. Etnograf w terenie. Bo i uczestnictwo w takiej sytuacji jest z gatunku tych sytuacji terenowych, o uczestniczeniu w których etnograf – badacz marzy. Afirmacja lokalności i regionalności zarazem, reprezentacje tożsamości, przegląd zdobnictwa i wzajemnych relacji, krajobraz kulturowy i społeczny w pełnej krasie i w najbardziej jaskrawym wydaniu.

Portret Pięknej Pani jest dla mnie rodzajem biletu do przeszłości, dzięki któremu chce się szperać w materiałach wchodzących w skład archiwum Instytutu Etnologii i Antropologii Kulturowej UAM w Poznaniu. Całość zgromadzonej dokumentacji jest efektem badań terenowych, a zatem działań stanowiących podstawę naszej pracy. Wyjazdy, poszukiwania, rozmowy z ludźmi, dokumentowanie, tropienie mikrohistorii, poznawanie ludzi – stanowi o sensie naszego zawodu. Wiele z tych zasłyszanych i utrwalonych historii z terenu zamkniętych zostało w archiwalnych kartonach i pudełkach, zachowanych na taśmach filmowych i slajdach, opisanych i skatalogowanych w kilku inwentarzach. A jak te chwile zostały zapamiętane przez tę drugą stronę – mieszkańców wielu miejscowości, do których poznańscy etnografowie docierali? To powracające pytanie pozwoliło nam na podjęcie działań mających na celu „uwolnienie” materiałów archiwalnych po to, by mogły one w sposób symboliczny (a z czasem i fizyczny) powrócić tam, gdzie zostały pozyskane, zdobyte, otrzymane. Archiwum prowadzone skrupulatnie

przez kolejne pracowniczki i pracowników Instytutu Etnologii i Antropologii Kulturowej UAM w roku 2014 przechodzi transformację – z wersji analogowej w wersję cyfrową. W sensie naukowym swoje zadanie już spełniło – powstały prace magisterskie i doktorskie, wydano wiele książek, wygłoszono odczyty i wykłady.

Patronująca temu przedsięwzięciu Piękną Pani spokojnie się wszystkim przyglądała, a swoje prawdziwe piękno, dotąd ukryte na tzw. wglądówce pokazała dopiero, gdy zdjęcie zostało wydrukowane w dużym formacie. Niesamowity kontrast i głębia obrazu uwypuklają każdy szczegół stroju biskupińskiego, podkreślając niezwykle delikatną urodę jego nosicielki. Kim była Piękna Pani? Czy pamięta fotografa, który zrobił jej zdjęcie kiedy stała w sieni domu? Jako pierwsza została zabrana przez nas w podróż powrotną.

Stara Krobia leży niedaleko, niewiele ponad 70 km od Poznania, tuż za Gostyniem, w samym sercu Biskupizny. Pojechaliśmy tam 16 sierpnia 2014 roku. W słoneczną sobotę, z plikiem wywołanych zdjęć oraz wielkoformatowym portretem Pięknej Pani znaleźliśmy się w centrum wsi. Pierwsze kroki skierowaliśmy do sklepu, w którym zagadaliśmy Pana. Pokazaliśmy mu zdjęcia, polecił nam się skierować do jednej z mieszkańek domu stojącego niedaleko sklepu. Akurat wyglądała przez okno. Przejrzała plik podanych jej zdjęć i zaczęła wymieniać nazwiska osób widniejących na zdjęciach. A Piękna Pani to jej kuzynka. Siedliśmy wspólnie na placu w centralnym punkcie wsi i popłynęła opowieść o tamtym dniu... A potem (z pomocą żony sołtysa) trafiliśmy do domu, w którym mieszka z rodziną Piękna Pani.

Puk puk.

Słysząc kroki, zgrzyt zamka i jest. Stoi. Oderwana od pracy w kuchni, zaskoczona, z początku nieufna. Od razu wiadomo, że to Piękna Pani! Te same oczy, rysunek ust.

- Tak, to ja, a o co chodzi?

I już siedzimy wszyscy w dużym pokoju przy kawie i ciście, pijemy toast za spotkanie i za tamto wydarzenie sprzed lat, oglądamy wspólnie film... Bo Piękna Pani na tym zdjęciu odgrywała tylko rolę Panny Młodej, a jej mąż rolę pana Młodego. Już wtedy byli kilka lat po ślubie, ale zostali poproszeni, aby wziąć udział w rekonstrukcji wesela biskupińskiego na potrzeby kręconego wtedy przez Wytwórnnię Filmów Oświatowych filmu.

Konsultantem był profesor Józef Burszta, stąd jego obecność podczas wydarzenia oraz zdjęcia jego autorstwa w instytutowym archiwum. Film jest często pokazywany mieszkańcom Starej Krobi, wielu ma go też w swoich domach. Ot, pamiątka tamtego wydarzenia, a zawsze to miło wspominać sąsiadów, członków rodzin, popatrzeć i pośmiać się wspólnie.

W ten oto sposób dzięki zdjęciu Pięknej Pani dowiedzieliśmy się czegoś więcej o historii kompletu zdjęć, spokojnie czekających w pudełkach na kolejne odkrycie. Historie przeszłe i wydawać by się mogło, że zapomniane – stały się współczesne, a etnografowie powrócili w teren, do Starej Krobi.

Jest to jedno z tysiąca zdjęć, a za każdym z nich kryją się historie. Wszystkie czekają na ponowne odkrycie.



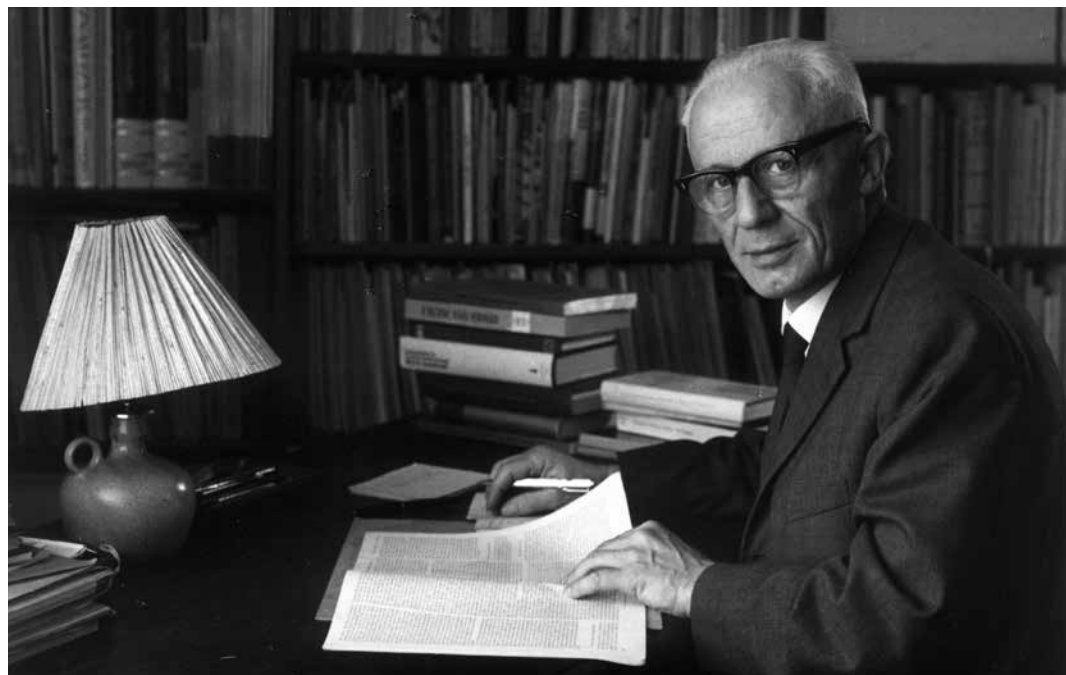


# 100 FOTOGRAFII

w setną rocznicę urodzin Profesora Józefa Burszty



Kraj (gr. etn.)	Polska	Obiekt - temat	Grupa rzeczowa	Autor i data wyk. fotografii	Nr neg-poz.
Woj. (gr. etnogr.)		prof. dr Józef Burszta /1914-1987/		S. Kusza lata 70-te	
Powiat		Autor i czas wykonania obiektu		Źródło reprodukcji	
Gmina		Obiekt znajduje się:			
Miejscowość					





Autor: Józef Burszta  
Rok i miejsce: 1960, Witowo, pow. średzki,  
Tytuł: Grupa badawcza w terenie  
Patronat zdjęcia: Przemysław Adamczewski



Autor: Józef Burszta  
Rok i miejsce: 1957, Zatom Stary, pow. Międzychodzki  
Tytuł: Etnograf w terenie  
Patronat zdjęcia: Ewa i Jarosław Antyborzec





Autor: Józef Burszta  
Rok i miejsce: 1957,  
Góra pod Sierakowem, pow. międzychodzki  
Tytuł: Etnografowie w terenie  
Patronat zdjęcia: Piotr Baczewski

Autor: Józef Burszta  
Rok i miejsce: 1959, Rusiec, pow. wągrowiecki  
Tytuł: Grupa etnografów  
Patronat zdjęcia: Katarzyna Barczyk



Autor: Stanisław Kusza  
Rok i miejsce: połowa lat 60. XX w.,  
Krzymów, pow. koniński  
Tytuł: Dr W. Sobisiak podczas wywiadu  
z informatorką  
Patronat zdjęcia: Krystyna i Jacek  
Brzozowscy



Autor: Józef Burszta  
Rok i miejsce: 1959, Poznań  
Tytuł: Etnografowie przed wyjazdem w teren  
Patronat zdjęcia: Barbara i Bogdan Brykczyńscy

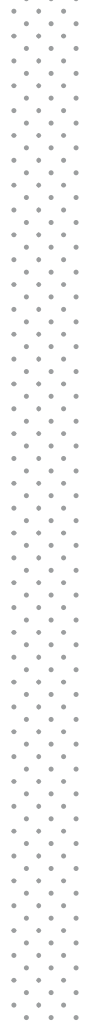




Autor: Józef Burszta  
Rok i miejsce: 1959, Poznań  
Tytuł: Zespół etnografów i historyków  
Patronat zdjęcia: Magdalena Chojnacka



Autor: Józef Burszta  
Rok i miejsce: 1959, Gniezno, pow. poznański  
Tytuł: Etnografowie w terenie  
Patronat zdjęcia: Łucja Cieślar



Autor:  
Józef Burszta  
Rok i miejsce:  
1959, Rusiniec,  
pow. wągrowiecki  
Tytuł:  
Grupa etnografów  
w terenie  
Patronat zdjęcia:  
Ewa Cudzych



Autor: Józef Burszta  
Rok i miejsce: 1959, Nowe Miasto, pow. jarociński  
Tytuł: Etnograf w terenie  
Patronat zdjęcia: Zuzanna Czaplińska





Autor: Zbigniew Jasiewicz

Rok i miejsce: 1959, koło Gniezna, pow. poznański

Tytuł: Etnografowie w terenie

Patronat zdjęcia: Edyta Czernecka, Fundacja Lokalnego Wsparcia Kultury AITWAR



Autor: Józef Burszta  
Rok i miejsce: lata 50/60 XX w., Ołobok, pow. ostrowski  
Tytuł: Przydrożna kapliczka murowana z figurą św. Walentego  
Patronat zdjęcia: Anita Czerner



Autor: Józef Burszta  
Rok i miejsce: 1968, Ołobok, pow. świebodziński  
Tytuł: Dr Stanisław Błaszczyk podczas wywiadu terenowego  
Patronat zdjęcia: Anna Drożdż





Autor: Józef Burszta  
Rok i miejsce: 1967, Pyrzany, pow. gorzowski  
Tytuł: Gospodarz Szczepan Wilk z żoną w drodze  
z pola podczas rozmowy z dr S. Błaszczukiem  
Patronat zdjęcia: Aleksandra Dzik

Autor: Józef Burszta  
Rok i miejsce: 1959, Sławsk, pow. koniński  
Tytuł: Podczas wywiadu z informatorką  
Patronat zdjęcia: Sylwia Geelhaar



Autor: Józef Burszta  
Rok i miejsce: 1959, Górka Duchowna, pow. leszczyński  
Tytuł: Etnografowie u odpustowego fotografa  
Patronat zdjęcia: Kamila Gillmeister





Autor: Józef Burszta  
Rok i miejsce: 1975, Wola Zarczycka  
k. Leżajska, pow. leżajski  
Tytuł: W zagrodzie podczas badań  
terenowych  
Patronat zdjęcia: Kamila Grześkowiak



Autor: nieznany  
Rok i miejsce: 1972,  
Rzeszowszczyzna  
Tytuł:  
Pani M. Bursztowa  
Patronat zdjęcia:  
Barbara Hoffmann



Autor: Stanisław Kusza

Rok i miejsce: 1978, Poznań

Tytuł: Uroczyste wręczenie książki dedykowanej prof. J. Burszczie - spotkanie towarzyskie

Patronat zdjęcia: Aleksandra Hulewska



Autor: nieznany  
Rok i miejsce: 1960, Dubrownik, Jugosławia  
Tytuł: Dubrownik - panorama miasta, prof. Józef Burszta  
Patronat zdjęcia: Krzysztof Hulewski

Autor: Józef Burszta  
Rok i miejsce: 1969,  
Krobia Stara, pow. gostyński  
Tytuł: Wesele biskupińskie  
w Krobi Starej. Kobieta  
w stroju tradycyjnym  
Patronat zdjęcia: Instytut  
Antropologii i Etnologii PAN





Autor: Józef Burszta  
Rok i miejsce: 1969,  
Krobia Stara, pow. gostyński  
Tytuł: Wesele biskupińskie  
w Krobi Starej  
Patronat zdjęcia: Ewa Janiak



Autor: Bolesław Januszkiewicz  
Rok i miejsce: 1975, Biała, pow. czarnkowski  
Tytuł: Maślnica  
Patronat zdjęcia: Zbigniew Jasiewicz

Autor: Józef Burszta  
Rok i miejsce: 1959, Sarbinowo, pow. żniński  
Tytuł: Zagroda wiejska  
Patronat zdjęcia: Arkadiusz Jełowicki



Autor: Stanisław Kusza  
Rok i miejsce: połowa lat 60. XX w.,  
Krzymów, pow. koniński  
Tytuł: Nosidła do wody  
Patronat zdjęcia: Jojagoda



Autor: Stanisław Kusza  
Rok i miejsce: połowa lat 60. XX w., Krzymów,  
pow. koniński  
Tytuł: J. Burszta podczas wywiadu z informatorką  
Patronat zdjęcia: Irena Kabat



Autor: Tadeusz Wróblewski  
Rok i miejsce: data nieznana, Mogilno  
Tytuł: Krzyż  
Patronat zdjęcia: Dominik Kaczmarczyk



Autor: Bogusław Linette  
Rok i miejsce: 1971, Goszczanów, pow. turecki  
Tytuł: Kobiety  
Patronat zdjęcia: Katarzyna Karwacka-Szwarc





Autor: Józef Burszta  
Rok i miejsce: 1971, Stołuń, pow. międzyrzecki  
Tytuł: Uliczne spotkania i rozmowy po niedzielnej mszy  
Patronat zdjęcia: Magda Kielar



Autor: Józef Burszta  
Rok i miejsce: 1967, Pyrzany, pow. gorzowski  
Tytuł: Gospodynie w drodze z kościoła  
Patronat zdjęcia: Karina Kirchhoff

Autor: Józef Burszta  
Rok i miejsce: 1966, Pyrzany, pow. gorzowski  
Tytuł: Dr Zbigniew Jasiewicz z kominiarzem  
Patronat zdjęcia: Ewa Klekot



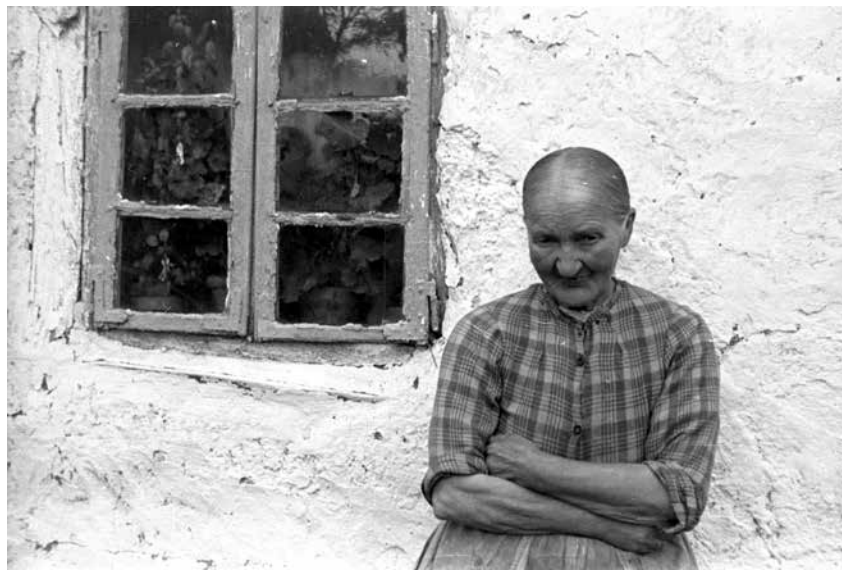


Autor: Józef Burszta  
Rok i miejsce: 1960, Krzykosy, pow. średzki  
Tytuł: Garnki na płocie przy ganku  
Patronat zdjęcia: Marta Kluszczyńska





Autor: Stanisław Kusza  
Rok i miejsce: połowa lat 60. XX w.,  
Krzymów, pow. koniński  
Tytuł: Podczas wywiadu z informatorką  
Patronat zdjęcia: Maria Knapowska



Autor: Józef Burszta  
Rok i miejsce: 1957, Solec, pow. średzki  
Tytuł: M. Stachowiak przed frontem swej 200-letniej chałupy  
Patronat zdjęcia: Elżbieta Kopczyńska

Autor: Józef Burszta  
Rok i miejsce: 1971, Pyrzany, pow. gorzowski  
Tytuł: Powrót krów z pastwiska  
Patronat zdjęcia: Małgorzata Kłych

Autor: Milan Chlebana  
Rok i miejsce: 1975,  
Brzóza Stadnicka, pow. łańcucki  
Tytuł: Wytwórca drewnianych  
zabawek - Jan Guzy  
Patronat zdjęcia:  
Michał Kowalski





Autor: Józef Burszta  
Rok i miejsce: 1957, Domachowo, pow. gostyński  
Tytuł: U kowala  
Patronat zdjęcia: Eliza Kurtysiak



Autor: Tadeusz Wróblewski  
Rok i miejsce: 1957, Radagoszcz, pow. międzychodzki  
Tytuł: Kamienna podwalina drewnianej chałupy węglowej  
Patronat zdjęcia: La Tormenta Szkoła Tańca Flamenco





Autor: Józef Burszta  
Rok i miejsce: 1959, Grębów, pow. tarnobrzeski  
Tytuł: Rzeźbiarz ze świątkami w bagażniku samochodu  
Patronat zdjęcia: Tadeusz Łopatkiewicz



Autor: Józef Burszta

Rok i miejsce: 1974, Płock

Tytuł: Kiermasz sztuki ludowej podczas VIII Płockiego Festiwalu Folklorystycznego

Patronat zdjęcia: Marta Machowska



Autor: Józef Burszta

Rok i miejsce: 1971, Płock

Tytuł: Członkini zespołu „Podlasie” z Siedlec i skrzypek z zespołu „Kurpianka” z Kadziidła. V Ogólnopolski Festiwal Folklorystyczny

Patronat zdjęcia: Izabella Main



Autor: Józef Burszta

Rok i miejsce: 1959, Wijewo, pow. wschowski

Tytuł: Przebierańcy - „Szkola dojenia krów” - na dożynkach

Patronat zdjęcia: Natalia Maksymowicz



Autor: Bogusław Linette

Rok i miejsce: 1975, Strážnice, Morawy, Czechosłowacja

Tytuł: Ornament wielobarwny malowany na pobielanej ścianie domu

Patronat zdjęcia: Małe Instrumenty



Autor: Bogusław Linette  
Rok i miejsce: 1975, Veseli nad Morawą, Czechosłowacja  
Tytuł: Kobiety w strojach ludowych przed kościołem  
Patronat zdjęcia: Mana



Autor: Bogusław Linette  
Rok i miejsce: 1975, Veseli nad Morawą, Czechosłowacja  
Tytuł: I Komunia św. - dziewczęta w strojach ludowych  
Patronat zdjęcia: Ewa Mazur



Autor: Bogusław Linette  
Rok i miejsce: 1975, Veseli nad Morawą, Czechosłowacja  
Tytuł: Kobieta w stroju dolniackim po mszy niedzielnej  
Patronat zdjęcia: Natalia Mazur

Autor: Bogusław Linette  
Rok i miejsce: 1975, Nądnia, pow. nowotomyski  
Tytuł: „Baba-dziad” - przebieraniec zapustny  
Patronat zdjęcia: Krzysztof Minakowski





Autor: Tadeusz Wróblewski  
Rok i miejsce: 1957, Sierzchów, pow. kaliski  
Tytuł: Dom kryty strzechą. Dobudowana sionka/dawna sień  
zamieniona na kuchnię  
Patronat zdjęcia: Magda Murawiecka

Autor: Bogusław Linette  
Rok i miejsce: 1975, Nądnia, pow. nowotomyski  
Tytuł: Przebieraniec, tzw. „lofer” zatrzymujący  
samochód na drodze  
Patronat zdjęcia: Katarzyna Mirgos





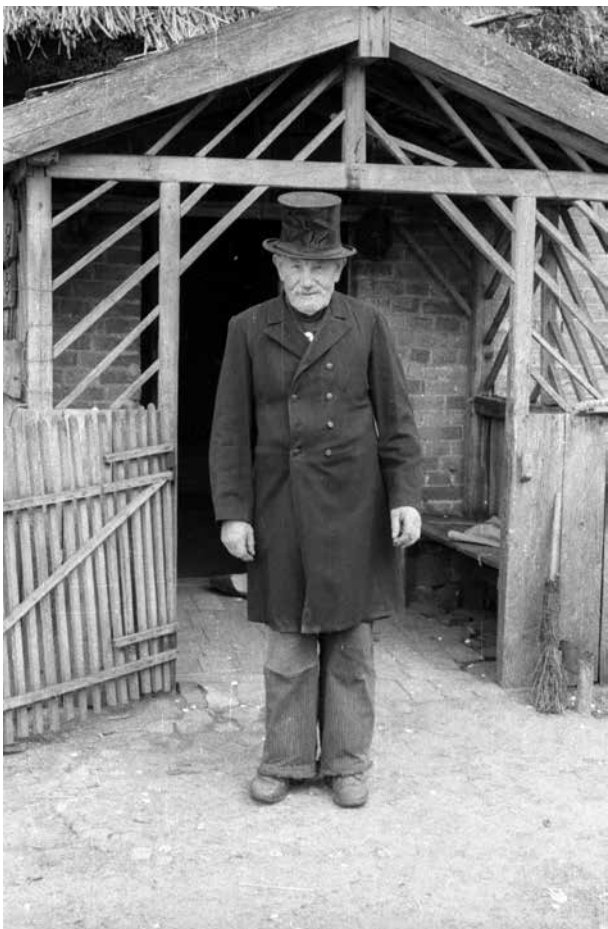


Autor: Józef Burszta  
Rok i miejsce: 1960, okolice Uniejowa,  
pow. poddębicki  
Tytuł: Dzieci wiejskie  
Patronat zdjęcia: Wiktoria Najdenowa-Jaciubek

Autor: Józef Burszta  
Rok i miejsce: 1960, Krzykosy, pow. średzki  
Tytuł: Zaprzęg krowi na ulicy  
Patronat zdjęcia: Ziemowit Niedźwiecki



Autor: Józef Burszta  
Rok i miejsce: 1960, Krzykosy, pow. średzki  
Tytuł: Gospodarze ze swoimi końmi w uprzęży  
Patronat zdjęcia: Mateusz Nowak



Autor: Józef Burszta  
Rok i miejsce: 1960, Piłka, pow. czarnkowski  
Tytuł: Paweł Michałek w stroju stangreta  
Patronat zdjęcia: Marta Nowicka



Autor: Józef Burszta  
Rok i miejsce: 1961, Dakowy Suche, pow. poznański  
Tytuł: Mieszkańcy wsi - Jan Czajkowski z żoną  
Patronat zdjęcia: Anna Pasiuk-Czepczyńska



Autor: Bogusław Linette  
Rok i miejsce: 1974, Bytów  
Tytuł: Rozalia Prusarczyk - wycinankarka z Kadzidła  
na Jarmarku Folklorystycznym w Bytowie  
Patronat zdjęcia: Jolanta Pawlak-Paluszek

Autor: Józef Burszta  
Rok i miejsce: 1959, Grębów, pow. tarnobrzieski  
Tytuł: Znany w okolicy muzykant - Jan Matyka  
Patronat zdjęcia: Agnieszka Pawłowska





Autor: Bogusław Linette

Rok i miejsce: 1974, Bytów

Tytuł: Rzeźbiarz ludowy, Władysław Alicki z Pisz na Jarmarku Folklorystycznym w Bytowie

Patronat zdjęcia: Danuta Penkala-Gawęcka



Autor: Irena Kabat  
Rok i miejsce: 1984, Łyse, pow. ostrołęcki  
Tytuł: Harmonia z pedałami - „pedałówka”  
Patronat zdjęcia: Marta Petryk



Autor: Tadeusz Wróblewski

Rok i miejsce: 1960, Ołobok, pow. ostrowski

Tytuł: Dom mieszkalny murowany z zieloną girlandą nad okapem

Patronat zdjęcia: Dionizy Piątkowski



Autor: Tadeusz Wróblewski  
Rok i miejsce: 1959, Dąbrówka Kościelna, pow. gnieźnieński  
Tytuł: Stodoła  
Patronat zdjęcia: Agnieszka Pieńczak





Autor: Józef Burszta  
Rok i miejsce: 1957, Marunowo, pow. czarnkowski  
Tytuł: Konstrukcja podcienia narożnego  
Patronat zdjęcia: Jacek Polewski



Autor: Anna Bolesta

Rok i miejsce: 1990, Orchów, pow. łaski lub Orchowo, pow. słupecki

Tytuł: Chata o konstrukcji szachulcowej z przełomu XIX/XX wieku.

Należała przed wojną do jednego z najbogatszych gospodarzy we wsi

Patronat zdjęcia: Mirosława Posern-Zielińska



Autor: Józef Burszta

Rok i miejsce: 1959, Godzimirz, pow. szubiński

Tytuł: Przy studni z żurawiem

Patronat zdjęcia: Pracownicy Instytutu Etnologii i Antropologii Kulturowej UAM w Poznaniu



Autor: Milan Chlebana  
Rok i miejsce: 1975, Brzózka Stadnicka,  
pow. łańcucki  
Tytuł: Franciszek Buszta - wytwórca  
drewnianych łyżek  
Patronat zdjęcia: Anna Przytomka



Autor: Józef Burszta  
Rok i miejsce: 1959, Godzimirz, pow. szubiński  
Tytuł: Koszykarz - Herman Finke z koszykami o dnach półkolistych  
Patronat zdjęcia: Beata Rakowska

Autor: Józef Burszta  
Rok i miejsce: 1968, Ołobok, pow. świebodziński  
Tytuł: Kobiety wiejskie podczas odpoczynku  
Patronat zdjęcia: Jessica Robbins-Ruszkowski





Autor: Józef Burszta  
Rok i miejsce: 1960, Jajce, Hercegowina, Jugosławia  
Tytuł: Dziewczynki w strojach ludowych  
Patronat zdjęcia: Halina Romanow



Autor: Józef Burszta  
Rok i miejsce: 1960, Belgrad, Jugosławia  
Tytuł: Forma transportu nasobnego  
Patronat zdjęcia: Lidia Rozmiarek



Autor: Józef Burszta  
Rok i miejsce: 1960, Sarajewo, Bośnia, Jugosławia  
Tytuł: Sarajewo - targ  
Patronat zdjęcia: Marta Rudnicka

Autor: Józef Burszta  
Rok i miejsce: 1960, Banja Luka, Bośnia, Jugosławia  
Tytuł: Czyścibut uliczny w Banja Luce  
Patronat zdjęcia: Ada Siebers







Autor: Bogusław Linette  
Rok i miejsce: 1975, Dąbrówka Wielka, pow. międzyrzecki  
Tytuł: Kobiety w strojach ludowych wracające z kościoła  
Patronat zdjęcia: Aleksandra Sergiel



Autor: Bogusław Linette  
Rok i miejsce: 1977, Józefów, pow. biłgorajski  
Tytuł: Procesja Bożego Ciała  
Patronat zdjęcia: Dobrawa Skonieczna-Gawlik



Autor: Józef Burszta  
Rok i miejsce: 1971, Raniżów, pow. kolbuszewski  
Tytuł: Gapie weselni  
Patronat zdjęcia: Justyna Słomska-Nowak



Autor: Józef Burszta  
Rok i miejsce: 1971, Raniżów, pow. kolbuszewski  
Tytuł: Para młoda  
Patronat zdjęcia: Łukasz Słotwiński



Autor: Bogusław Linette  
Rok i miejsce: 1974, Dobrów, pow. kolski  
Tytuł: Pogrzeb w drodze z domu do kościoła  
Patronat zdjęcia: Mikołaj Smykowski



Autor: Józef Burszta  
Rok i miejsce: 1966, koło Kamionnej, pow. międzychodzki  
Tytuł: Pogrzeb w drodze na cmentarz  
Patronat zdjęcia: Jarosław Solecki



Autor: Bogusław Linette  
Rok i miejsce: 1970, Bieniszew, pow. koniński  
Tytuł: Cyganki  
Patronat zdjęcia: Bartosz Stańda

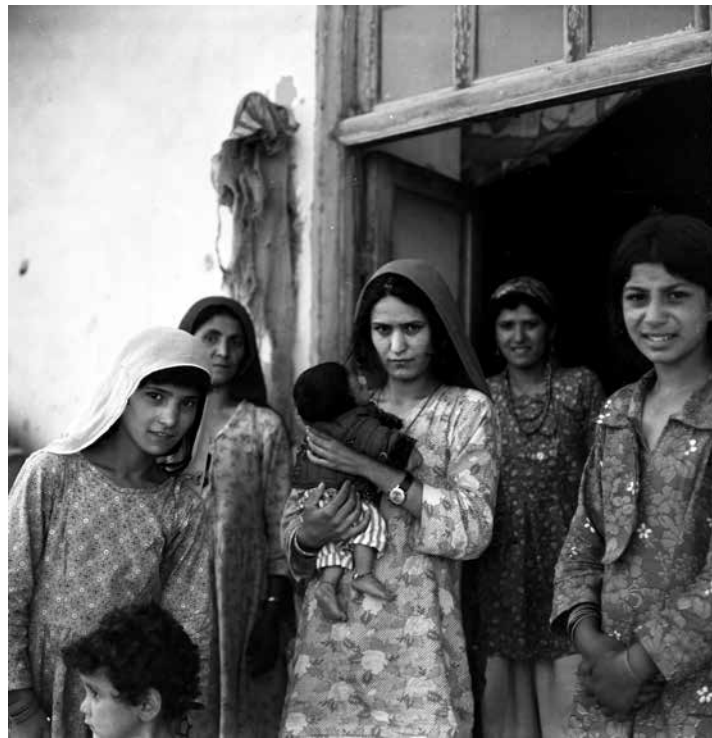


Autor: Józef Burszta  
Rok i miejsce: 1960, Sarajewo, Bośnia, Jugosławia  
Tytuł: Sarajewo - na targu. Kobiety muzułmańskie  
Patronat zdjęcia: StaraKicia - Anna Araszkievicz





Autor: Teresa Okoniewska  
Rok i miejsce: 1976,  
Qajsar, prow. Farjab, Afganistan  
Tytuł: Pasztunka  
Patronat zdjęcia: Piotr Starosta



Autor: Marek Bero  
Rok i miejsce: 1976,  
Daulatabad, prow. Balkh, Afganistan  
Tytuł: Rodzina Tadżyka Abdula Wachoba  
Patronat zdjęcia: Małgorzata Stolarska



Autor: Bogusław Linette

Rok i miejsce: 1972, Zielona Góra

Tytuł: Państwowy Zespół Pieśni i Tańca Mongolskiej Republiki Ludowej w pochodzie winobraniowym

Patronat zdjęcia: Dariusz Stryniak



Autor: Bogusław Linette  
Rok i miejsce: 1974, Zielona Góra  
Tytuł: Francuzka w stroju regionalnym Saintogne  
w pochodzie  
Patronat zdjęcia: Marta Strzelecka

Autor: Bogusław Linette  
Rok i miejsce: 1974, Krobia, pow. gostyński  
Tytuł: Zespół ludowy z Bukowca  
Patronat zdjęcia: Jan Surman





Autor: Walerian Sobisiak  
Rok i miejsce: 1959, Podmokle Wielkie, pow. sulechowski  
Tytuł: Żrebaki w okólniku u pana Stanisława Szukały  
Patronat zdjęcia: Marta Świtała



Autor: Marek Bero  
Rok i miejsce: 1976, Qajsar,  
prow. Fariab, Afganistan  
Tytuł: W gospodarstwie Mirzo  
Kodera  
Patronat zdjęcia: Aneta  
Szczepankiewicz





Autor: Józef Burszta  
Rok i miejsce: 1971, Santok, pow. gorzowski  
Tytuł: Zaprzęg konny  
Patronat zdjęcia: Marta Szloser



Autor: Bogusław Linette  
Rok i miejsce: 1974,  
Ciecierzyn, pow. kluczborski  
Tytuł: Włók (sanie włóczne) z zaprzęgiem  
Patronat zdjęcia: Ewa Szwed-Paczkowska



Autor: Józef Burszta  
Rok i miejsce: 1957,  
Dłusk, pow. wrzesiński  
Tytuł: U kowala  
Patronat zdjęcia: Bożena Szota



Autor: Bogusław Linette  
Rok i miejsce: 1974, Bukowiec, pow. chodzieski  
Tytuł: Strzyżenie owcy  
Patronat zdjęcia: Alek Tarkowski





Autor: Tadeusz Wróblewski  
Rok i miejsce: 1957,  
Studzieniec, pow. obornicki  
Tytuł: Nawsie - centrum wsi  
Patronat zdjęcia: Agnieszka Telecka



Autor: Józef Burszta  
Rok i miejsce: 1959, Piotrowo, pow. szubiński  
Tytuł: Budynek gospodarczy o mieszanej technice  
wykonania, kryty strzechą  
Patronat zdjęcia: Andrzej Trzeciak



Autor: Józef Burszta  
Rok i miejsce: 1959, Czarna, pow. ropczycki  
Tytuł: Pług koleśny podczas pracy  
Patronat zdjęcia: Jadwiga Wieczerek



Autor: Bogusław Linette  
Rok i miejsce: 1970, Ślesin, pow. koniński  
Tytuł: Zaprzęg w „duhę”  
Patronat zdjęcia: Zuzanna Wiśnicka-Tomalak



Autor: Józef Burszta  
Rok i miejsce: 1958, Oborniki  
Tytuł: Handel obwoźny - samochód  
Patronat zdjęcia: Joanna Wojciechowska



Autor: Bogusław Linette  
Rok i miejsce: 1974, Turek  
Tytuł: Bar „Pod kominem”  
Patronat zdjęcia: Emilia Wojtkowska-Degentysz





Autor: Józef Burszta  
Rok i miejsce: 1959, Królików, pow. koniński  
Tytuł: Dom szachulcowy (dawniej podcieniowy), częściowo szalowany  
Patronat zdjęcia: Filip Wróblewski

Autor: Józef Burszta  
Rok i miejsce: 1957, Krzykosy, pow. średzki  
Tytuł: Ściana stodoły - konstrukcja szkieletowa  
Patronat zdjęcia: Agnieszka Wrzosek



Autor: Tadeusz Wróblewski  
Rok i miejsce: 1957, Czarnków  
Tytuł: Chałupa o mieszanej konstrukcji  
Patronat zdjęcia: Katarzyna Wyrzykowska



Autor: Bogusław Linette  
Rok i miejsce: 1974, Kaczki Średnie-Kolonia, pow. turecki  
Tytuł: Stogi na polu  
Patronat zdjęcia: Roman Zaczkiewicz

# Lista darczyńców

Przemysław Adamczewski  
Ewa i Jarosław Antyborzec  
Piotr Baczewski  
Katarzyna Barczyk  
Barbara i Bogdan Brykczyńscy  
Anna Weronika Brzezińska  
Jacek Brzozowski  
Krystyna Brzozowska  
Hanna Małgorzata Burszta  
Magdalena Chojnacka  
Łucja Cieślak  
Irena (Grześkowiak) Ciszewska  
Ewa Cudzich  
Zuzanna Czaplńska  
Edyta Czernecka, Fundacja Lokalnego Wsparcia Kultury  
AITWAR  
Anita Czerner, Stowarzyszenie Maloka  
Anna Drożdż  
Aleksandra Dzik  
Sylvia Geelhaar  
Kamila Gillmeister  
Kamila Grześkowiak  
Barbara Hoffmann  
Aleksandra Hulewska  
Krzysztof Hulewski  
Instytut Antropologii i Enologii PAN

Ewa Janiak  
Zbigniew Jasiewicz  
Arkadiusz Jełowicki  
Jojagoda  
Irena Kabat  
Dominik Kaczmarczyk  
Katarzyna Karwacka-Szwarc  
Magda Kielar  
Karina Kirchhoff  
Ewa Klekot  
Marta Kluszczńska  
Zygmunt Kłodnicki  
Małgorzata Kłych  
Maria Knapowska  
Elżbieta Kopczyńska  
Michał Kowalski  
Eliza Kurtysiak  
La Tormenta Szkoła Tańca Flamenco  
Tadeusz Łopatkiewicz  
Marta Machowska  
Izabella Main  
Natalia Maksymowicz  
Małe Instrumenty  
Mana  
Ewa Mazur  
Natalia Mazur



Krzysztof Minakowski  
Katarzyna Mirgos  
Magda Murawiecka  
Muzeum Ziemi Rawickiej  
Wiktoria Najdenowa-Jaciubek  
Ziemowit Niedźwiecki  
Mateusz Nowak  
Marta Nowicka  
Jolanta Pawlak-Paluszek  
Agnieszka Pawłowska  
Danuta Penkala-Gawęcka  
Marta Petryk  
Dionizy Piątkowski  
Agnieszka Pieńczak  
Jacek Polewski  
Mirosława Posern-Zielińska  
Pracownicy Instytutu Etnologii i Antropologii Kulturowej UAM  
Anna Przytomka  
Jessica Robbins-Ruszkowski  
Lidia Rozmiarek  
Beata Rakowska  
Marta Rudnicka  
Adrianna Siebers  
Aleksandra Sergiel  
Dobrawa Skonieczna Gawlik  
Justyna Słomska-Nowak  
Łukasz Słotwiński  
Mikołaj Smykowski

Jarosław Solecki  
Agata Stanisł  
Bartosz Stańda  
StaraKicia - Anna Araszkiewicz  
Piotr Starosta  
Jarosław Jacek Stępniewski  
Małgorzata Stolarska  
Dariusz Stryniak  
Marta Strzelecka  
Jan Surman  
Marta Światała  
Aneta Szczepankiewicz  
Marta Szloser  
Ewa Szwed-Paczkowska  
Bożena Szota  
Anna Pasiuk-Czepczyńska  
Alek Tarkowski  
Agnieszka Telecka  
Andrzej Trzeciak  
Urząd Gminy Wągrowiec  
Jadwiga Wierczak  
Zuzanna Wiśnicka Tomalak  
Joanna Wojciechowska  
Emilia Wojtkowska-Degentysz  
Filip Wróblewski  
Agnieszka Wrzosek  
Katarzyna Wyrzykowska  
Roman Zaczekiewicz

# PARTNERZY

Polskie Towarzystwo Ludoznawcze Oddział w Poznaniu

Art Stations Foundation by Grażyna Kulczyk

Muzeum Narodowe w Gdańsku

Urząd Gminy Wągrowiec

Muzeum Ziemi Rawickiej

Blacom Spółka z o.o.

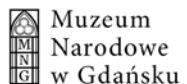
Muzeum Ziemi Kępińskiej im. T. Potworowskiego

Gminne Centrum Kultury i Rekreacji im. Jana z Domachowa Bzdęgi w Krobi

Krzysztof Kurłowicz – Fotografia

Wielkopolskie Towarzystwo Kulturalne

Świetlica Cafe Krakowska 9a





CYFROWE  
ARCHIWUM  
IM. JÓZEFA BURSZTY



Cyfrowe Archiwum im. Józefa Burszty:  
[www.cyfrowearchiwum.amu.edu.pl](http://www.cyfrowearchiwum.amu.edu.pl)  
<https://www.facebook.com/prof.J.Burszta>

Archiwum jest budowane w ramach projektu „Cyfrowe Archiwum im. Józefa Burszty” - digitalizacja archiwaliów oraz ich udostępnienie w Internecie”, z programu Ministra Kultury i Dziedzictwa Narodowego Kolberg 2014 – Promesa Ministra Kultury i Dziedzictwa Narodowego

Kontakt: [cyfrach@amu.edu.pl](mailto:cyfrach@amu.edu.pl)

Fizik Bursası